

Procédure de configuration des casques USB

Chez la plupart des utilisateurs, les configurations des casques USB sont perdues automatiquement lorsque le casque est débranché de l'ordinateur. Cette perte de configuration rend l'« Assistant de configuration » de la plateforme VIA incapable de reconnaître ce périphérique USB.

Avant chaque séance, ou avant d'accéder à l'« Assistant de configuration», nous recommandons aux utilisateurs de casques USB de vérifier si leur ordinateur a gardé les configurations précédentes.

Voici la marche à suivre¹ pour les postes utilisant Windows XP:

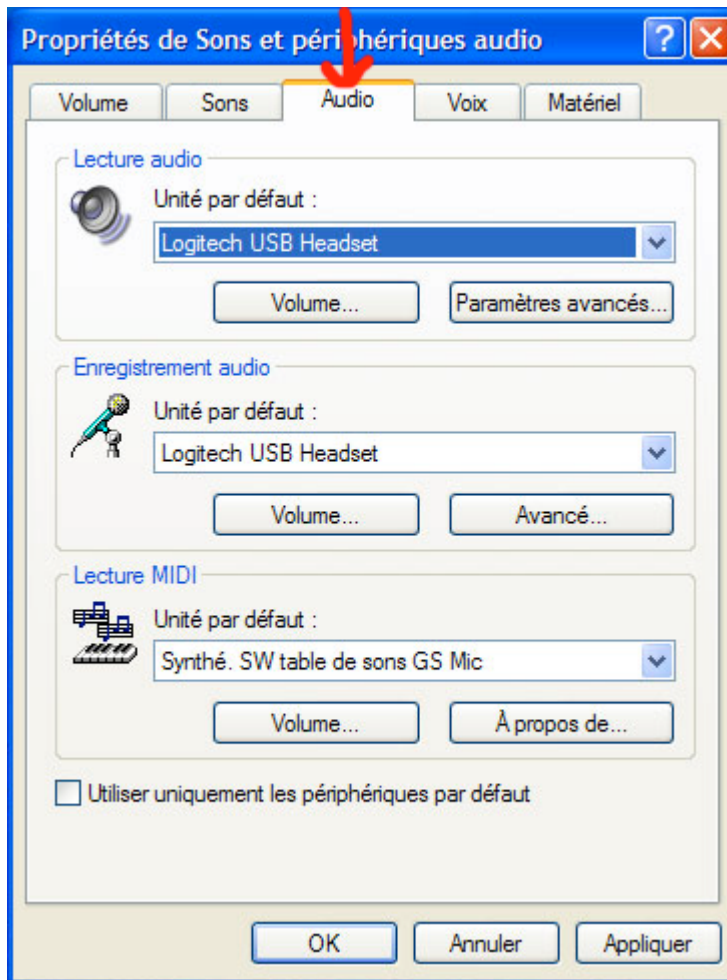
- 1) Dans le coin droit, en bas de votre écran principal, se trouve un petit haut-parleur.



Il vous faut cliquer sur ce petit haut-parleur avec le **bouton droit** de votre souris, pour ensuite choisir l'option « **Ajuster les propriétés audio** »

¹ Une marche à suivre pour Windows Vista sera rédigée prochainement

- 2) Une fenêtre apparaît dans laquelle vous devez sélectionner l'onglet **Audio**, comme ci-dessous.



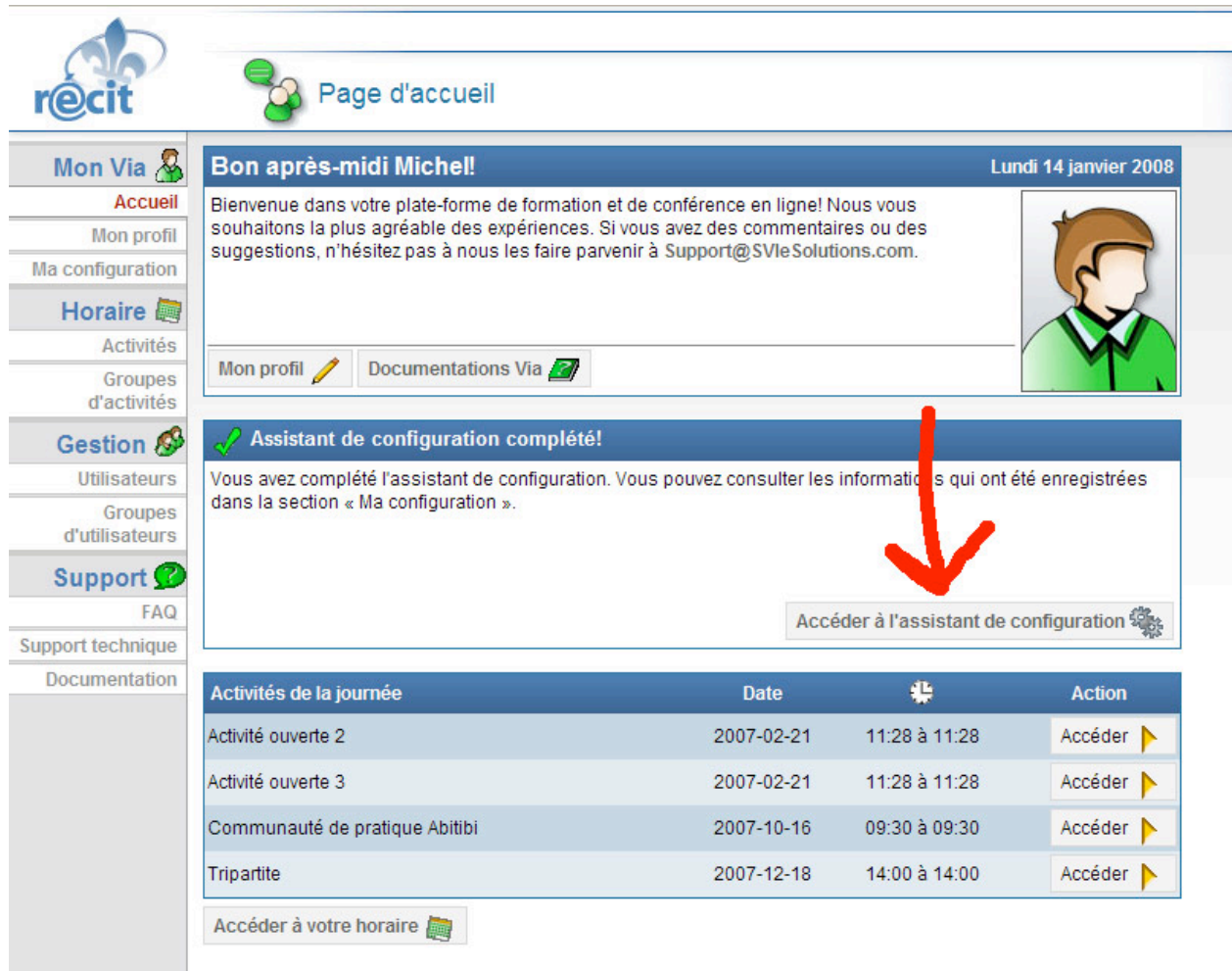
- 3) Il faut maintenant que l'«**Unité par défaut** », tant dans la section « **Lecture Audio** » que dans la section « **Enregistrement Audio** », corresponde à votre casque USB.

Dans l'exemple ci-dessus, nous avons un casque « Logitech USB Headset ».

Parcourez les menus déroulants de ces deux sections pour sélectionner votre modèle de casque USB.

- 4) Cliquez ensuite sur « **Appliquer** », puis sur **OK** et le tour est joué.

- 5) L'«Assistant de configuration» de VIA (accessible sur votre page d'accueil) devrait maintenant reconnaître votre casque USB.



The screenshot shows the VIA user interface. At the top left is the 'recit' logo. The main header area contains the text 'Page d'accueil' and the date 'Lundi 14 janvier 2008'. A navigation sidebar on the left lists various menu items: 'Mon Via', 'Accueil', 'Mon profil', 'Ma configuration', 'Horaire', 'Activités', 'Groupes d'activités', 'Gestion', 'Utilisateurs', 'Groupes d'utilisateurs', 'Support', 'FAQ', 'Support technique', and 'Documentation'. The main content area features a blue header with the text 'Bon après-midi Michel!' and a user profile picture. Below this is a message: 'Bienvenue dans votre plate-forme de formation et de conférence en ligne! Nous vous souhaitons la plus agréable des expériences. Si vous avez des commentaires ou des suggestions, n'hésitez pas à nous les faire parvenir à Support@SVieSolutions.com.' There are links for 'Mon profil' and 'Documentations Via'. A prominent red arrow points to a blue notification box that reads: 'Assistant de configuration complété! Vous avez complété l'assistant de configuration. Vous pouvez consulter les informations qui ont été enregistrées dans la section « Ma configuration ».' Below the notification is a button labeled 'Accéder à l'assistant de configuration'. At the bottom, there is a table titled 'Activités de la journée' with columns for 'Date', a clock icon, and 'Action'. The table lists four activities with their respective dates and times, each with an 'Accéder' button and a right-pointing arrow.

Activités de la journée	Date		Action
Activité ouverte 2	2007-02-21	11:28 à 11:28	Accéder ▶
Activité ouverte 3	2007-02-21	11:28 à 11:28	Accéder ▶
Communauté de pratique Abitibi	2007-10-16	09:30 à 09:30	Accéder ▶
Tripartite	2007-12-18	14:00 à 14:00	Accéder ▶

Accéder à votre horaire 📅